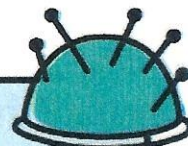


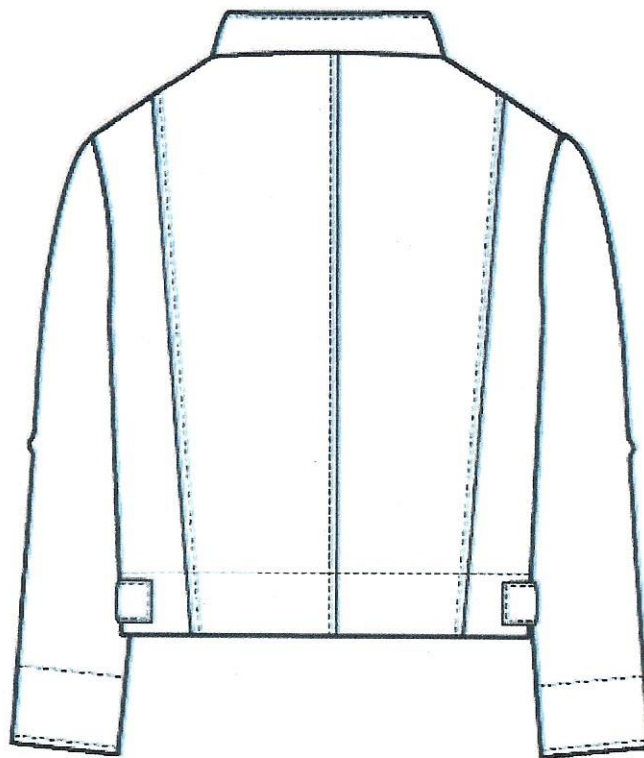
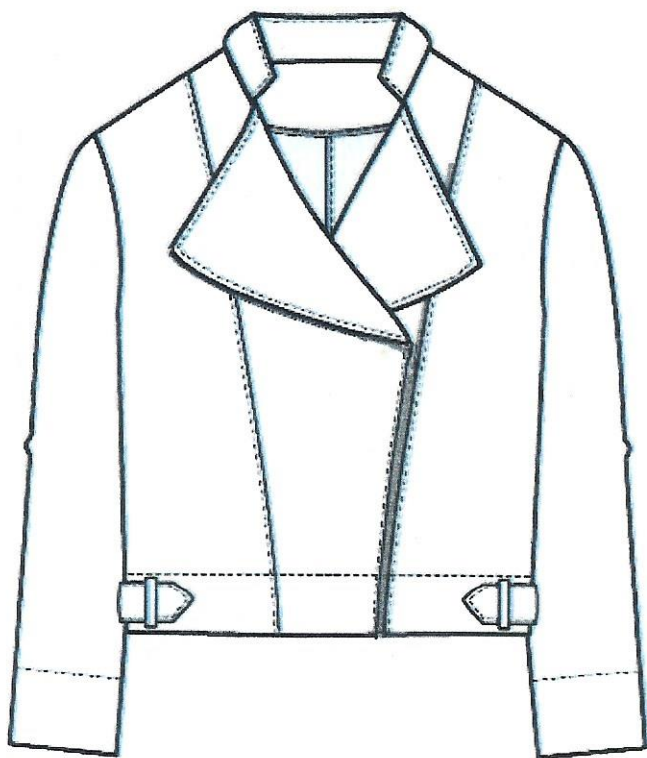


Couture Créative



# LE PERFECTO COCO

TAILLE 34 À 48



[www.craftine.com](http://www.craftine.com)  
[box.craftine.com](http://box.craftine.com)



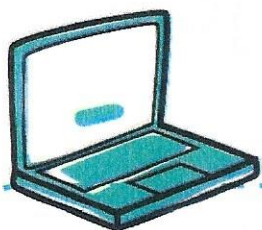
# A SAVOIR...

## LE PERFECTO COCO :

Le perfecto Coco est un indispensable de la garde-robe féminine.

Fermée par un zip, cette veste comportent de nombreuses découpes qui cin-trent la silhouette. Finitions surpiquées, elle possède des pattes sur le bas de corps.

A porter avec un skinny noir, un tee-shirt groupe de musique et des chaus-sures richelieus, c'est le look résolument rock qui habillera toutes les sil-houettes.



Besoin d'aide, de conseils, suivre notre actualité,  
trouver nos tissus & nos box...

BOUTIQUE : [www.craftine.com](http://www.craftine.com)

BOX : [box.craftine.com](http://box.craftine.com)

BLOG : [blog.craftine.com](http://blog.craftine.com)

FACEBOOK : [facebook.com/craftine](https://facebook.com/craftine)

MAIL : [contact@craftine.com](mailto:contact@craftine.com)

Pensez à partager vos créations et  
échanger avec la communauté sur les  
réseaux sociaux #craftinebox





# POUR COMMENCER

## LES FOURNITURES & MATÉRIEL



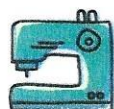
Tissu principal : 140 x 150 cm



Tissu finitions : 25 x 145 cm



Fermeture métal séparable 45 cm : 1



Machine à coudre



Ciseaux



Fil assorti



Epingles



Fer à repasser



Mètre

## PATRON PDF : ASSEMBLAGE

Ouvrir le patron avec Acrobat Reader et l'imprimer en cochant l'option « Taille réelle » (ne pas ajuster à la zone d'impression).

Avant d'imprimer la totalité du patron, imprimer la 1ère feuille contenant le carré test, vérifier les dimensions. Puis imprimer alors l'ensemble des feuilles.

Assembler les feuilles bord à bord selon le schéma ci-contre, en ayant pris soin de découper les cadres.

1	2	3	4	5	6
7	8	9	10	11	12
13	14	15	16	17	18
19	20	21	22	23	24

## MENSURATIONS

Pour connaître votre taille, prenez vos mesures à l'aide d'un mètre ruban et comparez-les avec les mensurations en cm du tableau ci-dessous.



TAILLES	34	36	38	40	42	44	46	48
TOUR DE POITRINE	80	84	88	92	96	100	104	110
TOUR DE TAILLE	62	66	70	74	78	83	88	93
TOUR DE BASSIN	86	90	94	98	102	106	110	116
TOUR DE BRAS	26	27	28	29	30,5	31,5	33	34

112

106

108

39

3

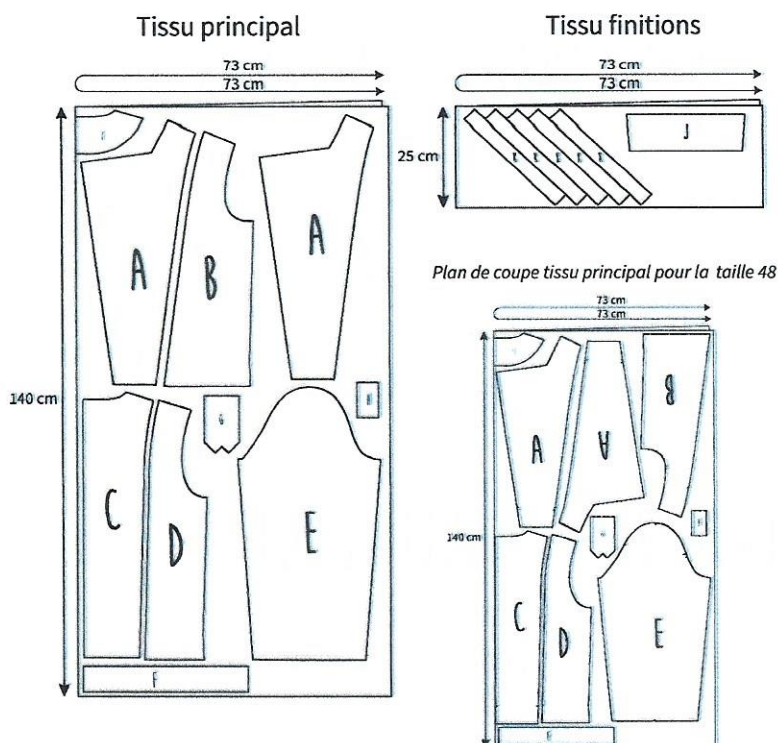
# POUR COMMENCER

## PLAN DE COUPE

Une fois la taille obtenue, découper ou décalquer les pièces correspondant à sa taille.

Les marges de couture sont **INCLUSES** (1 cm pour les coutures d'assemblage, 0,8 cm pour les passants et rempli de 6 cm sur le bas de corps).

Plier les tissus (comme indiqué à l'aide des flèches), positionner et épingler les pièces du patron selon le plan de coupe. Découper les pièces au ras du patron. Marquer les repères d'assemblage (soit à la craie soit en effectuant un petit cran de quelques millimètres dans le tissu).



## PETIT LEXIQUE DES TERMES A CONNAITRE

**SURJETER** Réaliser à la machine ou à la main un point de finition en biais sur les bords du tissu pour éviter qu'ils ne s'effilochent et afin d'obtenir une jolie finition.

**COUTURE ZIGZAG** Point machine qui permet notamment de surfiler les bords d'un tissu. Cette couture peut être plus ou moins large.

**SURPIQUER** Point machine droit réalisé sur l'endroit du tissu à quelques millimètres du bord.

**REPÈRES** Traits matérialisés sur les différentes pièces du patron pour aider à l'assemblage des pièces entre elles, pour matérialiser l'emplacement de boutons, de plis...

**PIQUER NERVURE** Effectuer une piqure point droit à 2mm du bord.

**DÉGARNIR LES ANGLES** Couper en diagonale les angles. Cela permet d'obtenir de jolis angles une fois l'ouvrage retourné et évite les épaisseurs.

**CRANTER** Réaliser des entailles sur l'envers des bords du tissu notamment dans les courbes arrondies pour un joli rendu sur l'endroit.

**DROIT FIL** Sens du tissu parallèle à la lisière. Il est matérialisé sur les pièces du patron par une double flèche.

**GÉRER L'EMBUS** Lors du montage des manches, le haut de la manche peut parfois paraître trop grand pour rentrer dans l'emmanchure. Cet excédent de tissu appelé embu doit être réparti et permettre la mise en forme du haut de la manche. Sans embu, le tissu se déformerait à cause de la pression exercée par les bras sur l'emmanchure.



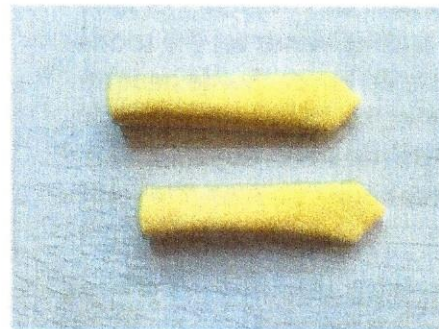
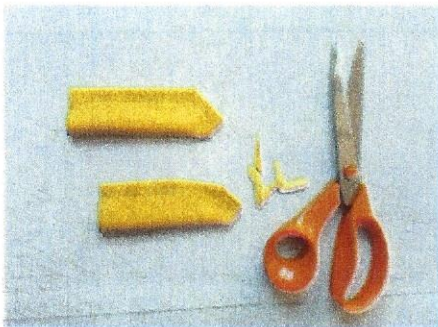
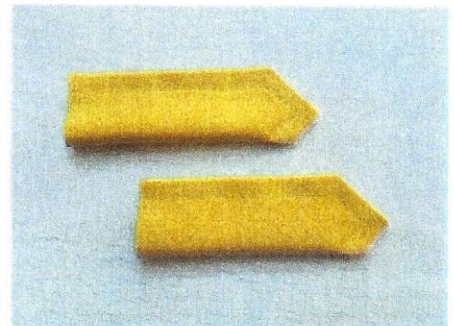
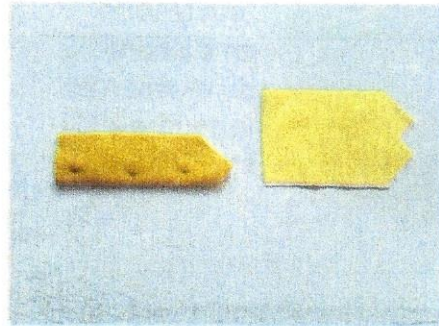
# ETAPE 1 : PRÉPARATION DES PIÈCES

C'EST PARTI !



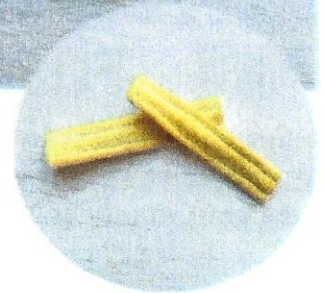
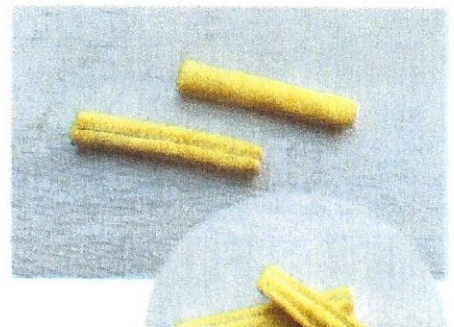
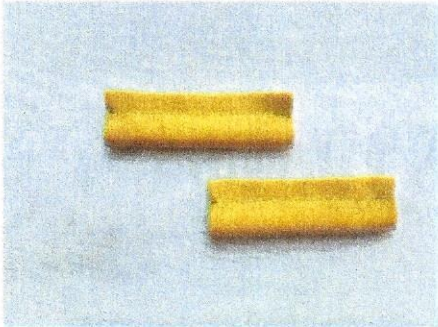
## 1. LES PATTES CÔTÉS

✕ Préparer les pattes côtés (pièces G). Pour cela, les plier endroit contre endroit et coudre le côté et la pointe à 0,5 cm du bord. Dégarnir les pointes, retourner sur l'endroit et surpiquer tout le tour à 0,5 cm du bord.



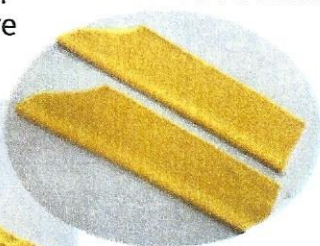
## 2. LES PASSANTS

✕ Préparer les passants (pièces H). Pour cela, les plier endroit contre endroit et coudre la longueur à 0,8 cm du bord. Couper le surplus de couture. Les retourner et positionner la précédente couture sur le milieu dessous et surpiquer à 0,3 cm des deux côtés.



## 3. LES MANCHES

✕ Epingler les manches, endroit contre endroit, et assembler à 1 cm du bord par la couture de dessous de bras. Coucher la couture vers le dos.

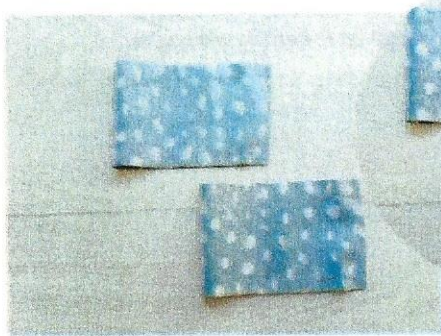


✕ Pour reconnaître le dos, s'aider des crans : un cran pour le dos et 2 crans pour le devant) et surpiquer à 0,5 cm de la couture d'assemblage.

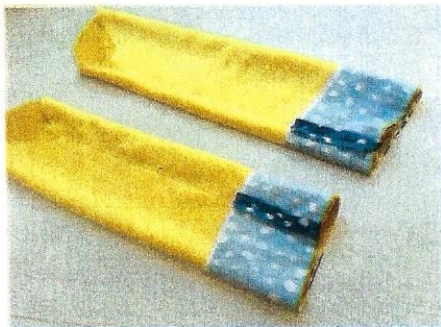
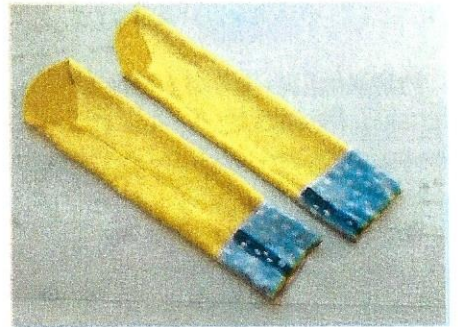


## 4. LES POIGNETS

✕ Fermer les poignets intérieurs (pièces J). Pour cela, les plier en deux endroit contre endroit et coudre le côté à 1 cm du bord. Ouvrir la couture au fer. Les insérer autour du bas des manches endroit contre endroit.



✕ Epingler tout le tour en s'aidant du repère A et le coudre à 1 cm du bord.



✕ Rentrer les poignets vers l'intérieur des manches et faire une surpiqûre sur tout le tour à 0,5 cm du bord. Sur le haut du poignet, rentrer la valeur de couture de 1 cm, épingler puis piquer nervure sur tout le tour.

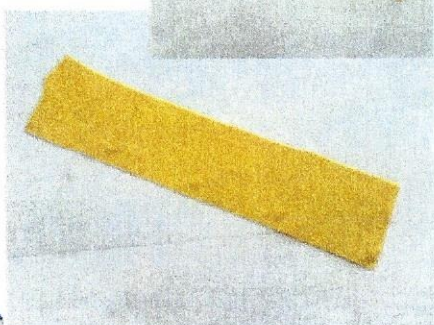
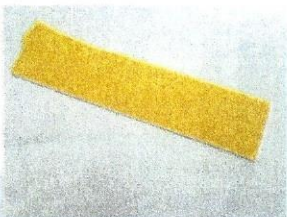


## ETAPE 2 : PRÉPARATION DU DOS ET DES DEVANTS

### 1. MONTAGE DU DOS



✕ Epingler endroit contre endroit les milieux dos (pièces C) ensemble et assembler à 1 cm du bord. Coucher les coutures vers le milieu gauche et surpiquer à 0,5 cm de la couture.



✕ Epingler endroit contre endroit les milieux dos avec les côtés dos (pièces D) en s'aidant du repère B et assembler à 1 cm du bord. Coucher les coutures vers les côtés et surpiquer à 0,5 cm des coutures.



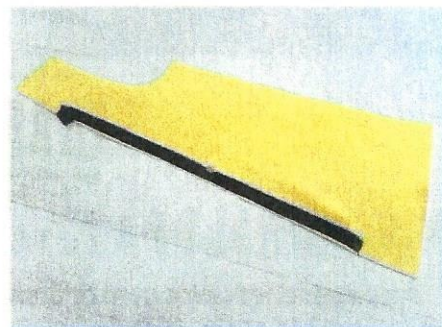
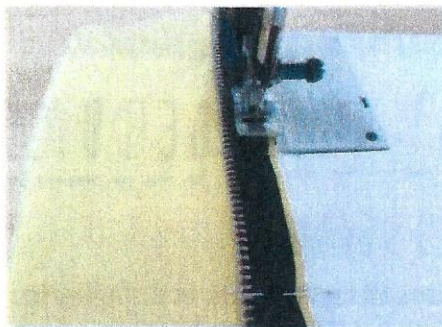


## 2. MONTAGE DU ZIP GAUCHE SUR LE DEVANT

✕ Sur le côté devant gauche (pièce B), positionner la partie gauche du zip (celle avec le curseur) endroit contre endroit en s'aidant des repères C et D. Le bas du zip, à savoir l'arrêt en métal doit se trouver au niveau du repère C et l'arrêt en haut au niveau du repère D. Le bord du ruban se positionne à 0,5 cm du bord du tissu. ✕ Epingler le zip. Sur le haut du zip, il ne faut pas couper le surplus de ruban, mais le retourner en le pliant vers le côté extérieur.

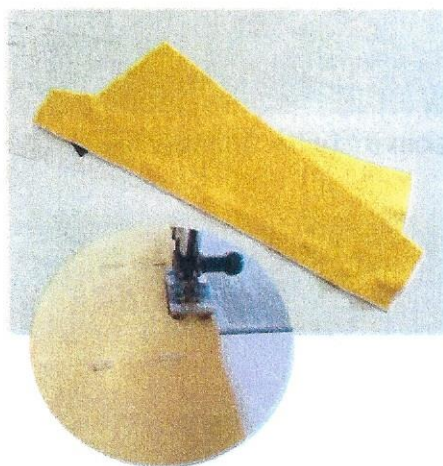


✕ Piquer à 2 mm du bord du ruban. Vous pouvez utiliser un pied machine classique, le pied spécial fermeture éclair n'est pas nécessaire car la couture n'est pas proche des dents du zip.

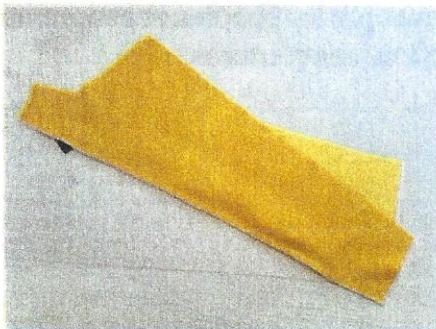


## 3. MONTAGE DU DEVANT

✕ Epingler le milieu devant gauche (pièce A) et le côté devant gauche endroit contre endroit et les assembler à 1 cm du bord. Vous pouvez toujours utiliser un pied machine classique à condition de positionner l'aiguille à gauche lors de la couture.



✕ Le zip est ainsi pris en fourreau dans cette découpe. Coucher les valeurs de couture vers le côté et surpiquer à 0,5 cm.



## 4. MONTAGE DU ZIP DROIT

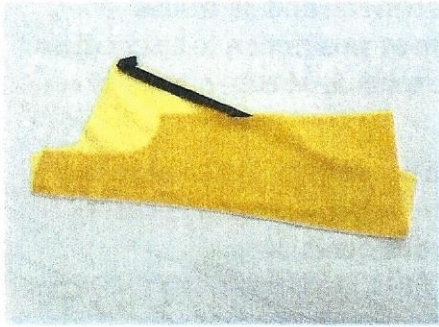
✕ Sur le bord du milieu devant droit (pièce A), monter la partie droite du zip exactement de la même façon que pour la partie gauche. Positionner le zip en s'aidant sur le bas du repère C et sur le haut, le zip doit s'arrêter à 1 cm du bord, correspondant à la valeur de couture.





## 5. FIN MONTAGE DU DEVANT

x Epingler endroit contre endroit le milieu devant droit et le côté devant droit (pièce B). Assembler à 1 cm du bord et coucher la couture vers le côté et surpiquer à 0,5 cm de cette couture.



## ETAPE 3 : MONTAGE DU CORPS



### 1. ASSEMBLAGE DU DOS ET DES DEVANTS

x Superposer endroit contre endroit le dos et les devants et épingler les côtés. Assembler à 1 cm du bord et coucher les coutures vers le dos. Surpiquer à 0,5 cm de ces coutures.

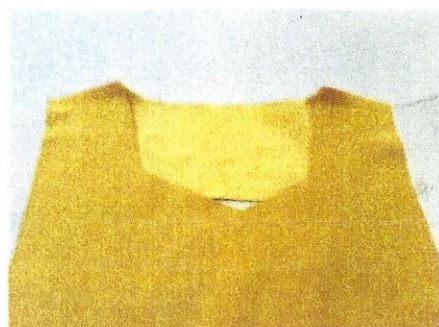


x Epingler maintenant le dos et les devants par les épaules et assembler à 1 cm du bord. Coucher les coutures vers le dos et surpiquer à 0,5 cm de ces coutures.



### 2. PRÉPARATION DE LA PAREMENTURE

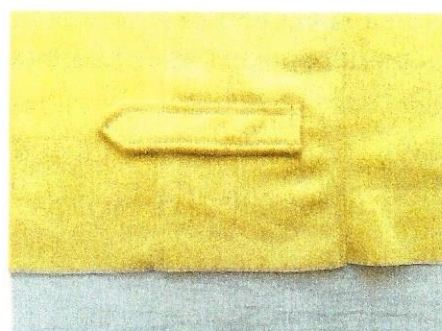
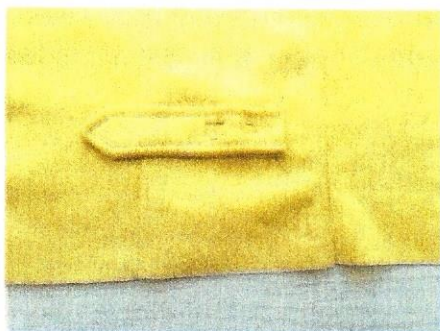
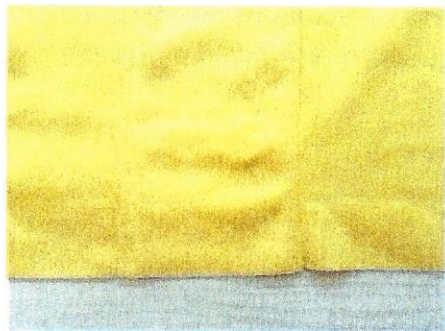
x Epingler endroit contre endroit l'enforme encolure dos (pièce I) et les parementures devants (pièces A) par les épaules. Assembler à 1 cm du bord et coucher les coutures vers le devant. Surpiquer à 0,5 cm.



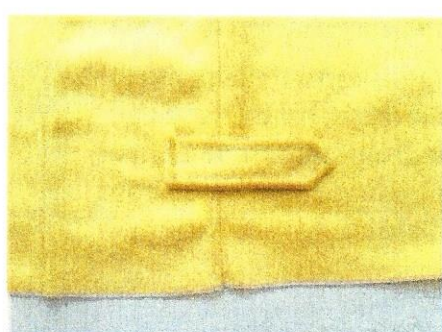


### 3. FIXATION PATTES CÔTÉS

✕ Epingler les pattes côtés sur le bas du corps, de chaque côté, au niveau des pointages E (indiqués sur le patron par des croix sur la pièce D). Dans un premier temps les positionner endroit contre endroit vers le dos et les coudre à 0,5 cm du bord.



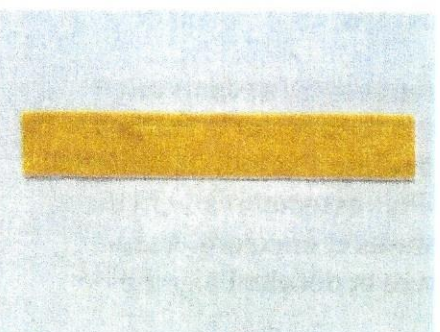
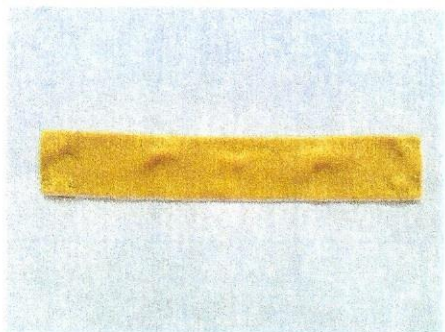
✕ Puis les rabattre vers le devant et les coudre à nouveau à 0,5 cm après avoir dégarni la valeur de couture précédente, afin qu'elle ne dépasse pas une fois fini.



### 4. PRÉPARATION ET MONTAGE DU COL



✕ Epingler endroit contre endroit le dessus et le dessous du col (pièces F) en s'aidant du repère F correspondant au milieu haut et assembler à 1 cm du bord en allant d'un bas devant à l'autre (coudre donc les deux côtés et le haut). ✕ Dégarnir les pointes et retourner le col sur l'endroit.



✕ Epingler le col au corps, le col démarrant et s'arrêtant au niveau des angles des milieux devant. S'aider également du repère G qui correspondent aux coutures épaules. Assembler à 0,7 cm du bord.

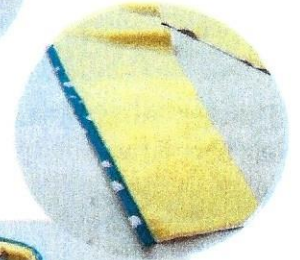
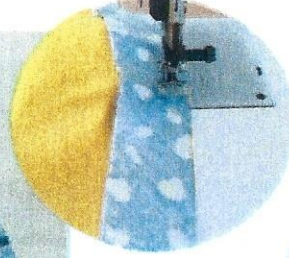
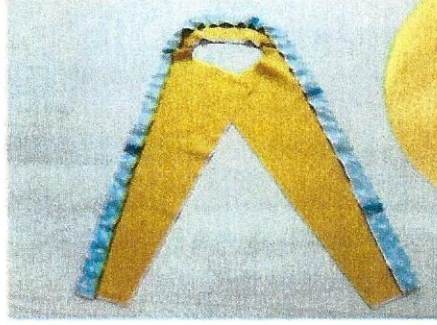
✕ Cette couture correspond à un glaçage de maintien, le montage définitif aura lieu à l'étape suivante.





## 5. PRÉPARATION ET POSE DU BIAIS DE FINITION SUR LA PAREMENTURE

✕ Assembler les 10 bandes de biais entre elles en cousant les extrémités deux par deux à 0,5 cm du bord. Ouvrir les coutures au fer. Ce biais va servir notamment à réaliser la finition du bord extérieur des parementures devant et de l'enforme encolure dos en faisant un coltage. ✕ Positionner le biais endroit du biais contre envers de la parementure en partant d'un bas extérieur de la parementure devant, en passant par le bas de l'enforme encolure dos et en finissant par la 2<sup>ème</sup> parementure devant. Assembler à 0,5 cm du bord.



✕ Puis rabattre le biais sur l'endroit, rentrer une valeur de couture de 1 cm et piquer nervure sur le bord du biais.

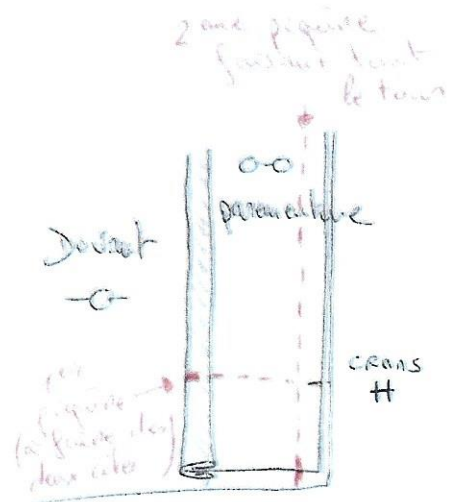


## ETAPE 4 : PAREMENTURE, MANCHES ET FINITIONS

### 1. ASSEMBLAGE DE LA PAREMENTURE AU CORPS

✕ Superposer et épingler les parementures avec les devants endroit contre endroit. Réaliser une première couture sur le bas des parementures à 6 cm du bas de chaque côté, en s'aidant du repère H correspondant à la valeur de rempli. ✕ Puis assembler à 1 cm du bord en faisant tout le tour des parementures et encolure. Au niveau de la couture du zip, arrêter la couture et décaler l'aiguille vers la gauche pour faciliter la couture.

Le col est ainsi pris en fourreau tout comme le zip sur le devant droit. ✕ Dégarnir les pointes.



Le schéma de la modéliste





## 2. POSE DU BIAIS DE FINITION SUR LE BAS DE CORPS

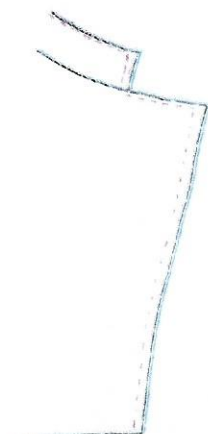
- ✕ Réaliser la finition du bas de corps en faisant un colletage avec le biais restant. Positionner le biais endroit du biais contre envers du corps en allant d'un milieu devant à l'autre, en démarrant et finissant à 3 cm du bord. Assembler à 0,5 cm du bord. Puis rabattre le biais sur l'endroit, rentrer une valeur de couture de 1 cm et piquer nervure sur le bord du biais.



## 3. PIQÛRE DE FINITION



- ✕ Retourner tout et bien mettre bord à bord.



Le schéma de la modéliste

- ✕ Puis faire une surpiqûre à 0,5 cm du bord sur tout le tour, y compris sur le col.



- ✕ Sur le bas, le rempli se met bien en place. Epingler-le pour le maintenir.

- ✕ Puis réaliser une piqûre sur l'endroit du vêtement en allant d'un milieu devant à l'autre et ce à 5 cm du bas. La piqûre sera ainsi juste en dessous du biais. Au niveau de la fermeture, arrêter la couture juste avant pour la reprendre juste après.





## 4. ASSEMBLAGE DES MANCHES AU CORPS

✕ Insérer les manches dans les emmanchures endroit contre endroit et épingler en s'aidant des repères I, J et K. Le repère I correspond à l'emmanchure dos, J à la couture épaule et le repère K à l'emmanchure devant. Assembler à 1 cm du bord en gérant l'embus en tête de manche.



## 5. FINITIONS

- ✕ Fixer les enformes par un point à la main au niveau des coutures épaules à l'intérieur de la veste.
- ✕ Puis fixer les passants sur les bas devants entre le bas de la veste et la piquête de rempli et ceci à 4,5 cm des coutures côtés. Les positionner endroit contre endroit et coudre un petit côté, rabattre le passant et coudre le second petit côté.
- ✕ Enfin, fixer les pointes des pattes côtés par un point à la main sous la pointe afin qu'il ne soit pas apparent.



# BRAVO, VOILÀ VOTRE PERFECTO TERMINÉ !

