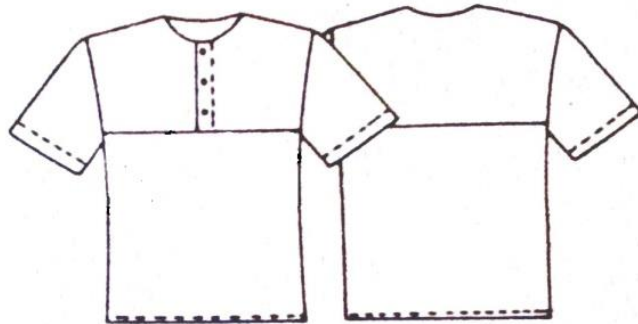


## "Pyjama homme avec empiècement"



Ce modèle est constitué d'un haut de chemise manches courtes, sans col avec découpe sous poitrine et parementure attenante. Le pantalon sera fermé, ceinture élastiquée.



### Fournitures

- 3,20 m de cotonnade en 150 de large (dont 2m pour le pantalon)
- Elastique lingerie 85cm à 1m en 1,5cm de large
- Biais coordonné 65 cm (facultatif)
- 2 ou 3 boutons de 15 mm
- Chutes de thermocollant pour les boutonnieres ainsi qu'aux emplacements des boutons.

Eventuellement une surjeteuse.



### Le patron – la coupe

Lors de l'achat du tissu, penser aux raccords de dessins éventuels et tenez en compte dans le métrage.

Le pantalon peut être remplacé par un short.

Le patron est donné pour une taille 50/52 et tour de cou 40/41.

Couturages: ajouter 1cm – 1,5 cm pour chaque couture, 2 cm pour les ourlets du bas de la chemise, des manches et du pantalon. Prévoir 5 cm environ à la taille de la culotte selon l'élastique.

Poser les pièces du patron sur le tissu, ajouter les coutures et couper chaque pièce comme indiqué.

Avant de retirer le patron marquer le milieu devant, le milieu dos, les repères devant (2 traits) sur les manches, la tête de manche, la parmenture dos et les milieux corps devant et dos par un fil de bâti.

Faire autour de chaque pièce un surjet 3 fils (ou un surfilage machine).

## Gamme de montage

- Montage de la veste (chemise)

### Les épaules:

Epingler, piquer les épaules. Repasser les coutures vers le dos.

### Faire l'encolure:

- Replier la parmenture devant, endroit contre endroit sur la ligne de pliure. A l'épaule replier le surplus de couture et marquer au fer.

- Poser l'enforme (parmenture) dos, endroit contre endroit sur le dos en faisant correspondre les milieux. A l'épaule replier le surplus.

- Piquer l'épaule de l'enforme avec celle de la parmenture devant en suivant les traces de pliure. Ouvrir cette couture.

*Note: si vous n'avez pas surfilés les bords; tracer au fer un rentré sur le bord extérieur de l'enforme devant et dos et le piquer.*



- Epingler l'enforme dos en place endroit/endroit;
- Piquer l'encolure d'une pliure de devant à l'autre devant en passant par le dos. Cranter cette couture dans les arrondis, retourner et faire une piqûre repassage sur l'enforme dos.

Faire une piqûre garniture au dos qui tiendra l'enforme en place.



*Note: vous pouvez faire les boutons avant de monter l'empiècement sur le bas.*

### Faire le devant:

- Epingler le milieu de l'empiècement devant gauche sur le milieu de l'empiècement droit (le côté gauche vient sur le droit pour les hommes) et piquer l'empiècement sur le bas du devant en faisant correspondre les milieux.

- Piquer. Repasser les coutures vers le bas.

*Note: si vous voulez insérer un biais entre l'empiècement et le bas ne l'oubliez pas!*

Faire de même pour le dos.

### Les manches:

Monter les manches en épinglant le repère haut de la manche sur la couture d'épaule et en faisant correspondre le repère devant avec le devant. Piquer, cranter et repasser la couture vers la manche.

Pour un montage à la surjeteuse: faire une première pique machine puis surjeter ensuite les deux coutures ensemble.

### Les côtés:

Piquer les coutures de côté en commençant par placer les épingles des raccords du montage empiècement dos et devant ainsi que sous les bras. Repasser les coutures vers le dos.

### Les ourlets:

Tracer au fer les 2 rentrés des ourlets du bas de la veste et du bas des manches. Piquer.

### Finitions:

Marquer l'emplacement des boutons verticales sur la ligne du milieu (à gauche pour les hommes) et les exécuter à la machine.

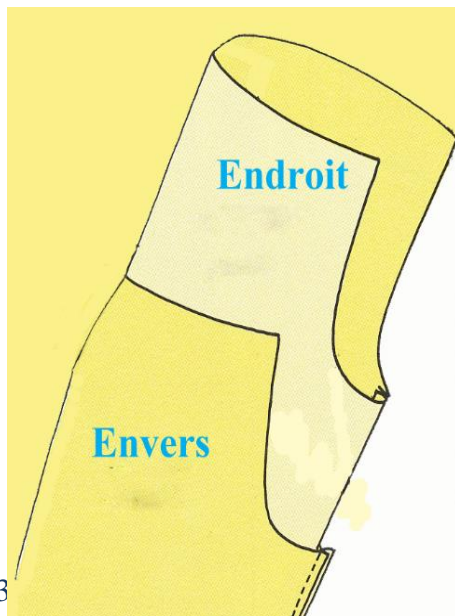
Coudre les boutons et n'oubliez pas de signer votre travail avec une étiquette personnalisée!

- Montage de la culotte

Pour un pyjama avec les jambes en une seule pièce faire le montage suivant.

*Note: ce sera un pyjama fermé sans braguette.*

- 1) Plier chaque jambe en deux et faire la couture d'entre jambe à la surjeteuse 4 fils ou piquer puis surfiler les coutures ensemble.



- 2) Retourner une jambe sur l'endroit puis la glisser dans la seconde. Ainsi la fourche sera prête à être piquée.

Épingler ensemble les coutures d'entrejambe au centre, puis le long de la fourche dos et celle du devant. Piquer d'un bout à l'autre en vérifiant que les piques se croisent bien à l'entre-jambe.

Surfiler les coutures ensemble.

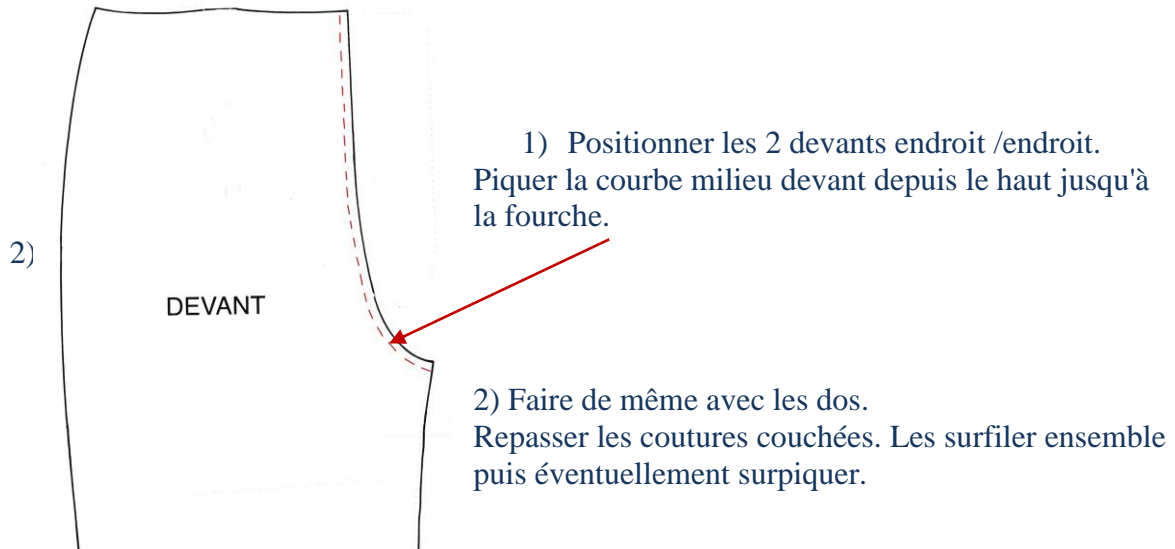
*Note: vous pouvez faire cette pique au point triple pour plus de solidité.*

- 4) Faire les ourlets du bas des jambes.

*Note: pour décorer les ourlets vous pouvez faire un point de bourdon de couleur sur l'endroit de la pique. Pour un meilleur résultat il faut utiliser une aiguille spéciale ainsi qu'un fil spécial broderie.*

Si la jambe du pantalon est constituée d'un devant et d'un dos faire un montage selon la **méthode confection**, différente de la méthode classique.

Cette dernière permet de faire des surpiques sur la fourche et le long des coutures côtés.



- 3) Piquer les coutures de côté des jambes. Surler. Repasser en couchant vers le dos; éventuellement surpiquer.

- 4) Piquer, en une seule fois la couture de l'intérieur des jambes. Commencer en bas d'une jambe, remonter jusqu'à la fourche pour finir en bas de l'autre jambe.

- 5) Tracer au fer les rentrés des ourlets bas de jambes et taille. Piquer.

*Attention! Laisser une ouverture de 2-3 cm pour passer l'élastique. Coudre une étiquette qui sera votre signature, fermera l'ouverture et repèrera le dos de la culotte.*

Quand l'élastique est fermé, possibilité de piquer à grands points au milieu de celui-ci, ainsi il ne tournera pas.

