

## Salopette 3-18mois



Cette salopette est adaptée d'un modèle d'un livre de Sylvie Loussier (apparemment épuisé). Elle se ferme dans le dos par deux boutons et une pression.

Les bretelles sont attachées sur le devant par des boutons.

L'empiècement et le bas des jambes sont doublés d'un tissu assorti.

La taille est un peu haute et la culotte est assez large pour laisser de la place pour les couches.

### Fournitures :

Tissu de la salopette : 50cm en 150 cm de large ou 1m en 90cm de large.

Tissu de la doublure : 25cm

4 boutons de 1cm de diamètre environ

1 bouton-pression

Pour le tissu de la salopette, j'ai choisi un chambray en coton et polyester et pour la doublure, une percale de coton pour chemise.

### Le patron



Le patron comporte 4 parties :

- les demi-empiècements devant (E1) et dos (E2),
- la jambe de pantalon devant (J1),
- la jambe de pantalon dos (J2).

Reporter sur du papier les 4 morceaux du patron selon les dimensions indiquées dans le tableau. de mensurations bébé.

Les mesures sont en cm. Elles "taillent grand". **Les coutures ne sont pas incluses.** Les flèches indiquent le sens du droit fil parallèle à la lisière.

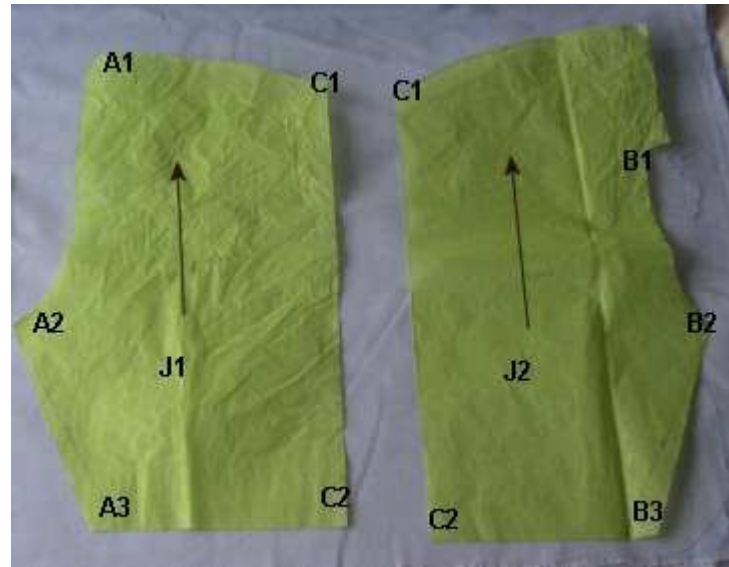
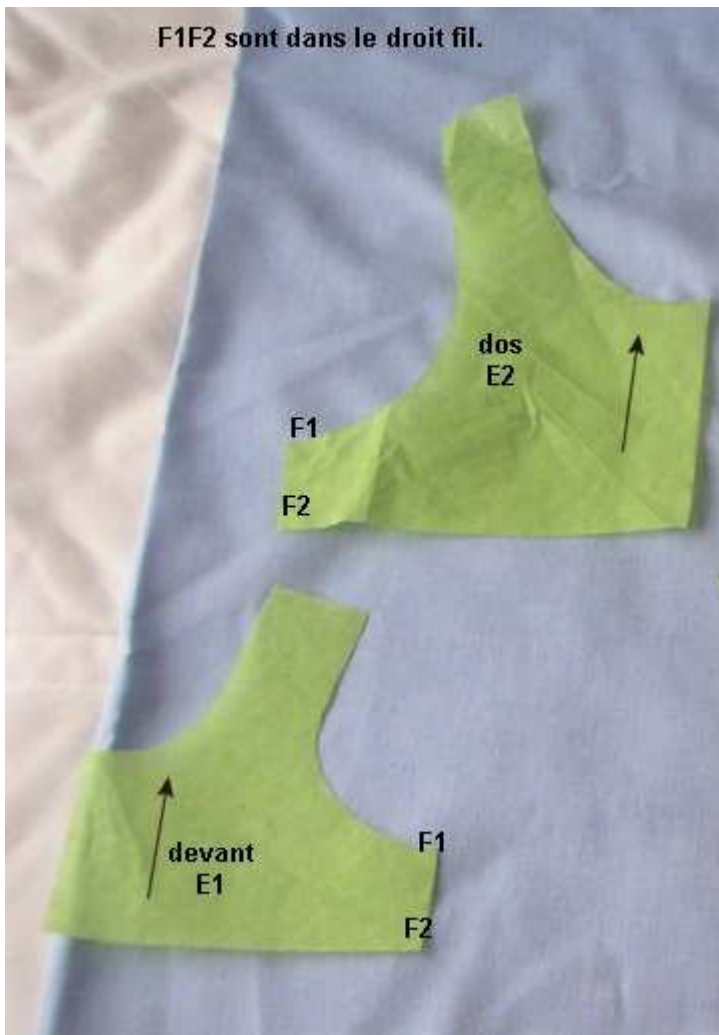
## La coupe

### Tissu de la salopette :

Plier le tissu en deux, lisière contre lisière et endroit à l'intérieur.

Placer les pièces du patron comme indiqué sur les photos . Les flèches indiquent le sens du droit-fil parallèle à la lisière.

L'empiècement devant E1 est contre la pliure (il n'y a pas de couture au milieu du devant).



Couper à 1cm du contour du patron.  
Reporter les marques des pinces du pantalon sur le tissu.  
Reporter le contour des coutures de milieu dos (A1A2) et milieu devant du pantalon (B1B2).

### Doublure :

Plier le tissu en deux, lisière contre lisière et endroit à l'intérieur.

Placer les deux parties E1 et E2 du patron en mettant E1 contre la pliure, comme précédemment.

Couper à 1cm du contour.

Reporter le contour des arrondis (emmanchures, bretelles et encolure) et les repères de milieu de devant, coutures de côté et coutures dos.

Dessiner, puis couper deux bandes rectangulaires de 5cm de haut et 30cm de large pour le bas des jambes de pantalon

## Assemblage du pantalon.

Faire les coutures de milieu dos (A1A2)



et milieu devant (B1B2)



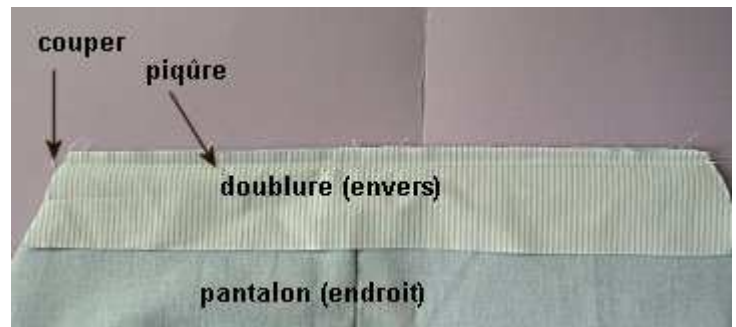
- Faire les coutures de côté, en assemblant le devant et le dos, endroit contre endroit (C1C2).

- Epingler les bandes de doublure sur le bas des jambes.

- Couper les extrémités pour suivre le dessin de la jambe de pantalon.

- Piquer.

- Repasser la couture fermée vers le pantalon



- Fermer l'entrejambe (A2A3 contre B2B3) ainsi que la bande de doublure.



- Epingler les pinces.



### **Assemblage de l'empiècement.**

- Assembler le devant et chaque moitié du dos dans le tissu de la salopette (coutures de côté correspondant à F1F2).

- Assembler de la même façon le devant et les dos de la doublure.

- Repasser les coutures ouvertes

- Placer l'empiècement en tissu sur la table, envers contre la table.

- Placer dessus l'empiècement en doublure, envers vers le haut.

- Epingler et bâtir tout autour (sauf à la base de l'empiècement)

- Piquer à 1cm du bord.





- Cranter, couper les coins en biais et retourner.
- Repasser.

### Préparer la fente du dos.

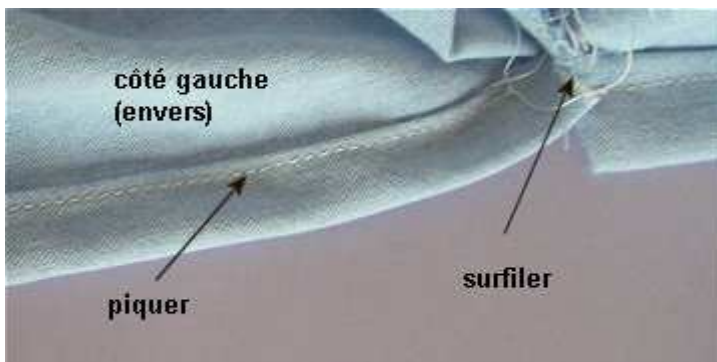
C'est la partie la plus délicate.

La bande du côté droit recouvre celle du côté gauche.

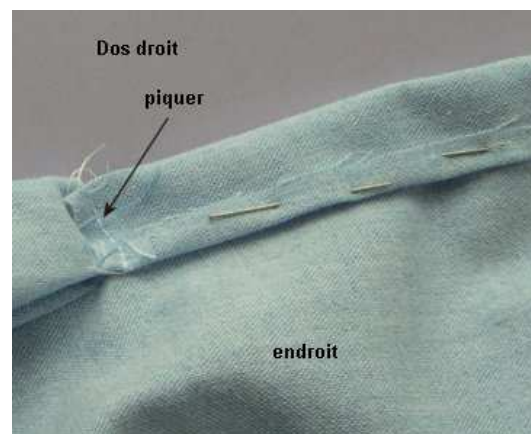
- Sur le côté gauche (côté boutons) :

- Faire un 1er repli de 0,5cm, puis un second de 1cm.

- Bâtir et piquer : la piqûre est dans le prolongement de la couture du milieu du dos. Le bas de ce repli est simplement surjeté avec un point zigzag.



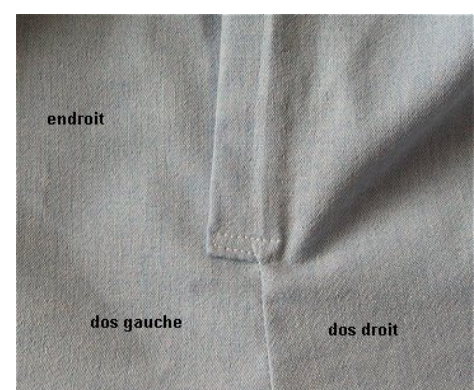
- Sur le côté droit (côté boutonnères).



- Replier le bord sur 1,5cm vers l'endroit, puis sur 0,5cm encore vers l'endroit (donc en accordéon, comme sur la photo ci-dessus). Piquer le bas, perpendiculairement à la fente, exactement au niveau où s'arrête la fente. Retourner.

Faire un rentré de 0,5cm et fixer au point d'ourlet, ou par une piqûre à la machine dans le prolongement de la couture du milieu dos.

Superposer les deux bandes que l'on vient de faire et les épinglez. Fixer le bas par un point de piqûre.

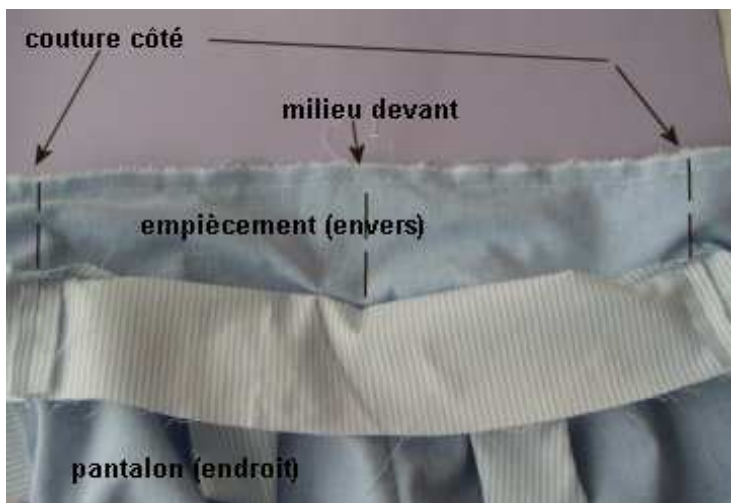


### Assemblage du pantalon et de l'empiècement.

Poser l'endroit de l'empiècement contre l'endroit du pantalon, en faisant correspondre :

- le milieu de l'empiècement avec la couture de milieu devant.
- les coutures de côté empiècement et pantalon
- les bords du dos de l'empiècement et des fentes du pantalon.

Epingler tout du long.



Si nécessaire, jouer sur la profondeur des pinces pour ajuster parfaitement les largeurs de l'empiècement et du pantalon.

Bâtir.

Piquer.

Repasser la couture fermée, vers l'empiècement.

Faire un rentré sur la doublure et la fixer au point d'ourlet.



### Bas du pantalon :

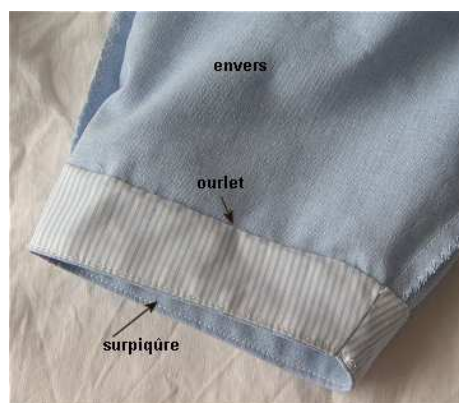
Replier la bande de doublure sur l'envers du pantalon.

Faire un rentré de 0,5cm et le coudre au point d'ourlet.

### Surpiqûres :

Bâtir les pourtours de l'empiècement et du bas de pantalon.

Piquer à 1 ou 2mm du bord.



### Fermetures :

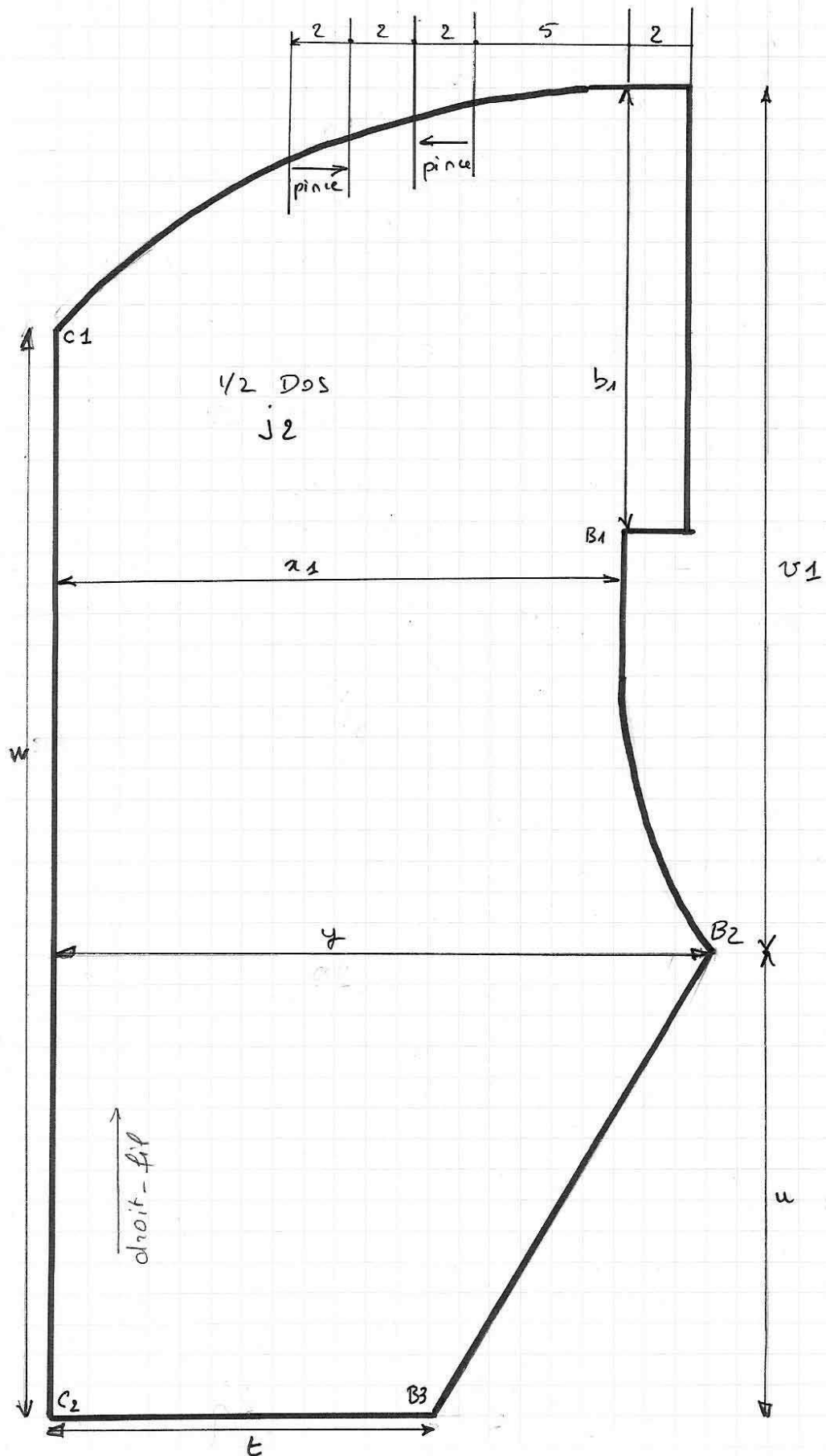
Faire des boutonnères :

- deux horizontales sur le dos droit de l'empiècement
- une verticale de chaque côté, sur les bretelles du devant.

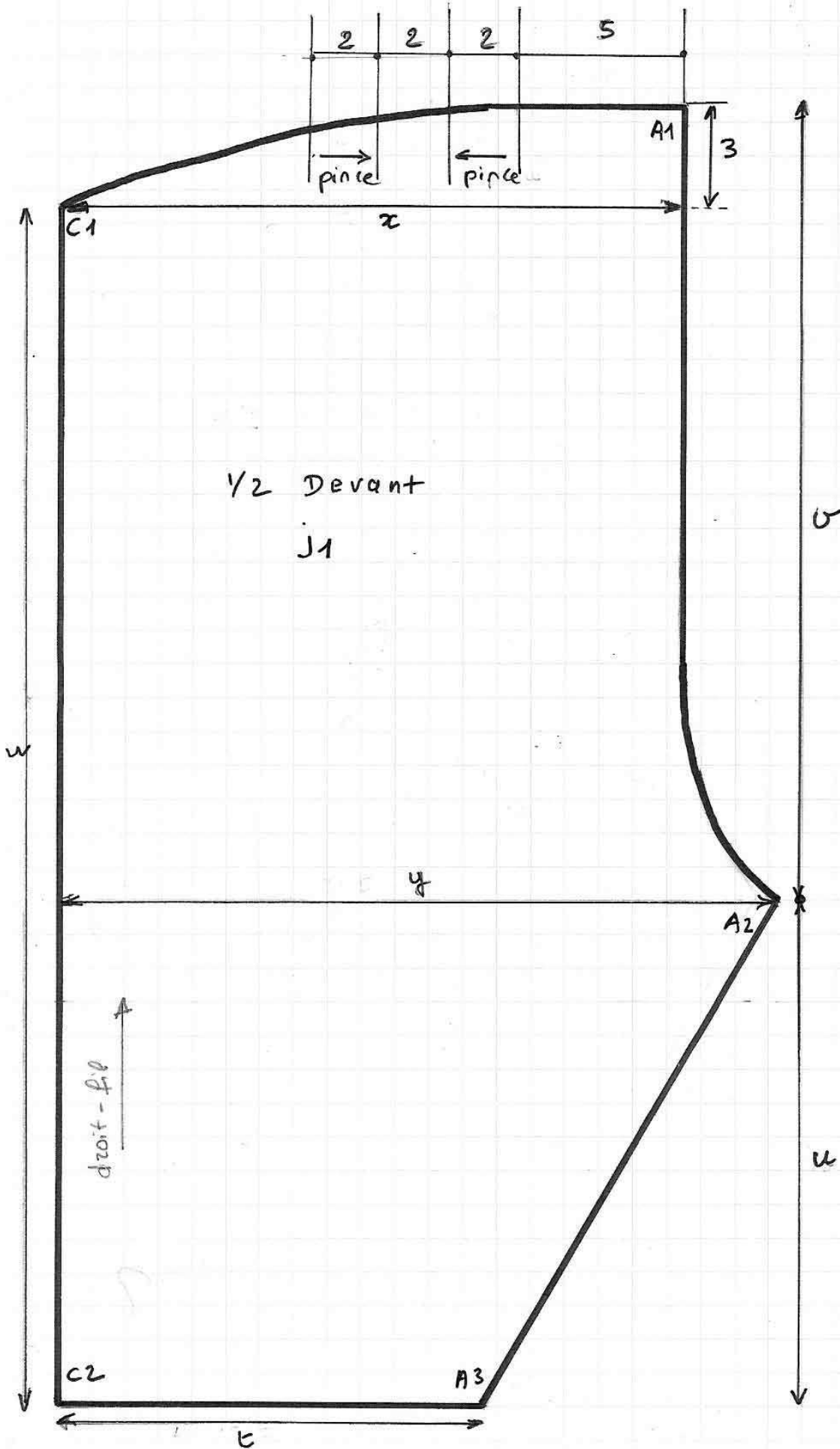
Coudre les boutons en regard sur le dos gauche et sur les bretelles du dos.

Poser un bouton-pression à mi-hauteur de la fente de pantalon.

# patron jambe dos



# patron jambe devant



# patron empiecement

