

" Corsage d'été"

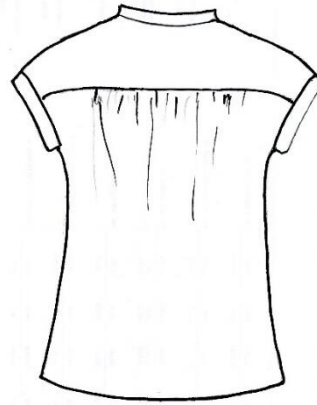
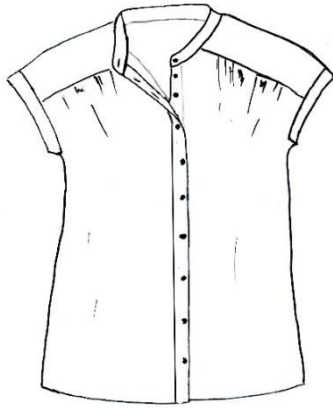
Pas à pas



L
e
s

Ce cours va vous permettre, à partir du gabarit du corsage de base, d'apprendre à le transformer en un corsage avec empiècement, manches courtes attenantes et col "officier" mais qui se portera ouvert.

A
t
e
l
i
e
n
s

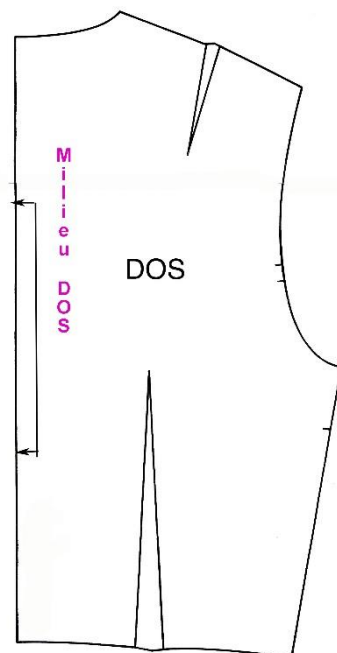
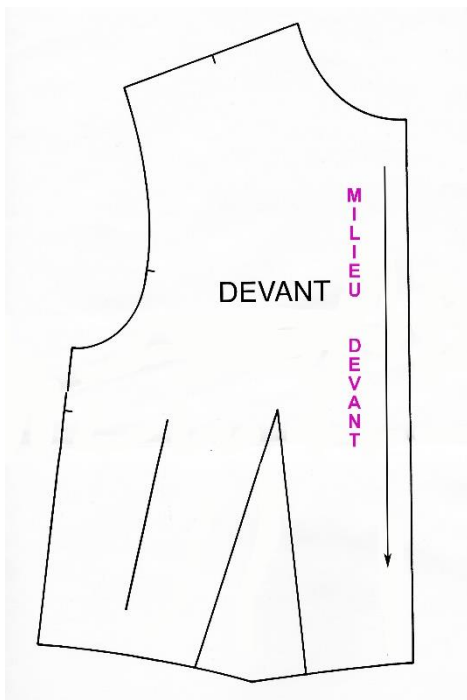


Ce pas à pas est, pour les adhérentes, **accompagné de vidéos** pour chacune des étapes.

Il vous faut

- Soit vous avez un gabarit dans le genre de ceux-ci (à votre taille) soit un patron de chemisier classique ressemblant. Vous pouvez aussi le relever sur un de vos chemisiers.....
Si vous avez un modèle avec col, ne prenez que le pied de col.
Sur certains patrons le devant est donné avec la parementure attenante ou avec une bande de croisure, ne vous souciez pas de ces pièces non plus.
Vous devez obtenir un croquis comme ci-dessous.
L'emplacement et l'existence des pinces n'a aucune importance pour nous aujourd'hui.

de



N
i
c
o
u
l
i
n
e

- Du matériel pour relever le patron et le transformer, soit papier, crayons, règles (droite et de couturière pour les courbes), etc.....et de la patience.



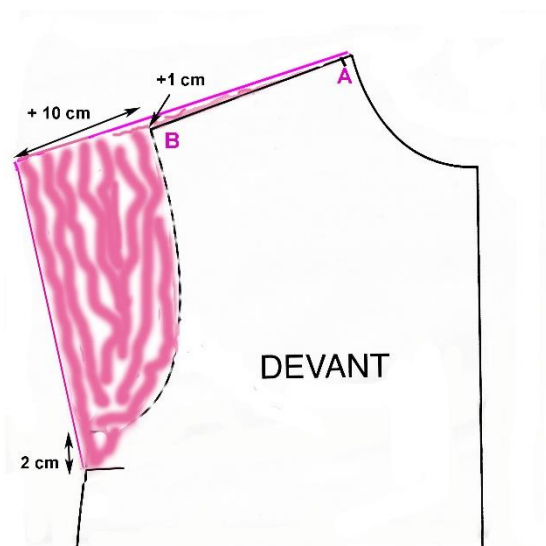
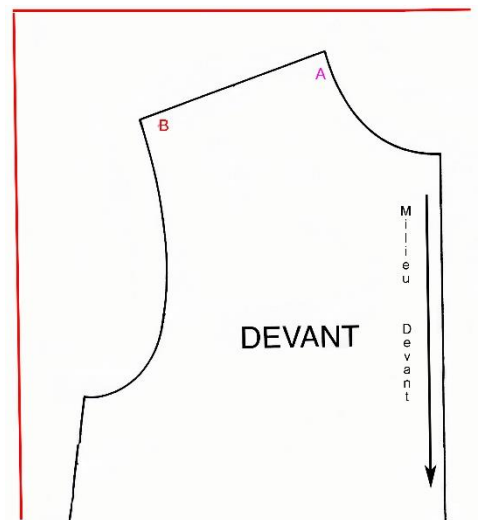
Etape N°1: Nous allons commencer par dessiner le mancheron.

Prendre le demi devant et marquer la ligne de milieu devant selon le droit fil. Ce pourra être le long de la pliure pour former la croisure ou la ligne de pique de la patte de boutonnage selon le modèle.

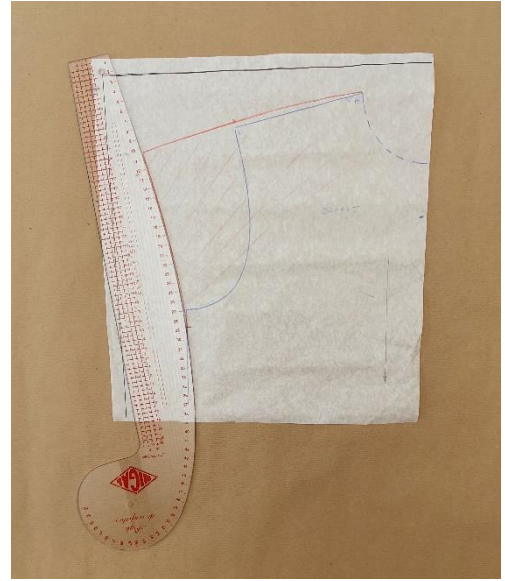
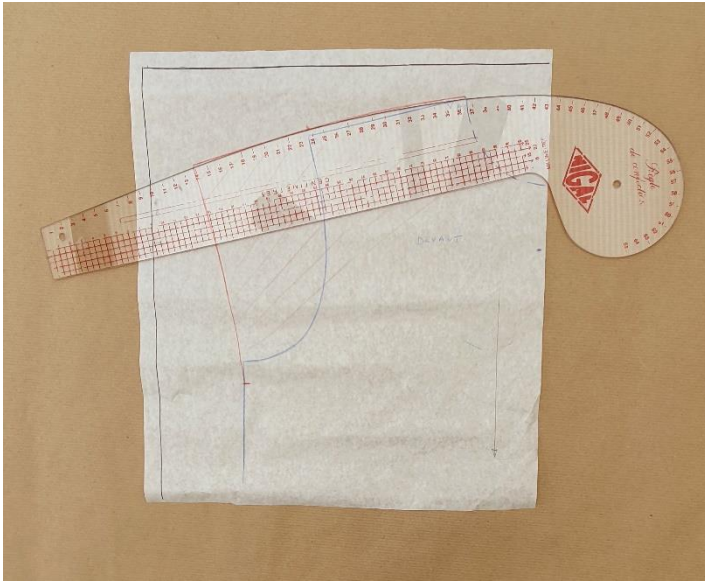
Vérifier que les pinces- si il y en a- sont ouvertes, surtout les pinces de poitrine.

Marquer à chaque extrémité de la couture d'épaule les points "A" et "B".

- Poser le haut du patron sur un carré de papier patron suffisamment grand comme le montre le croquis ci-contre.
- Marquer un point à 1 cm au-dessus du point "B".
- Tracer une ligne entre le point "A" et ce point. Prolonger la ligne jusqu'à 10 cm environ. Marquer un point à 2 cm en bas de l'emmanchure. Relier l'extrémité du mancheron à ce point.



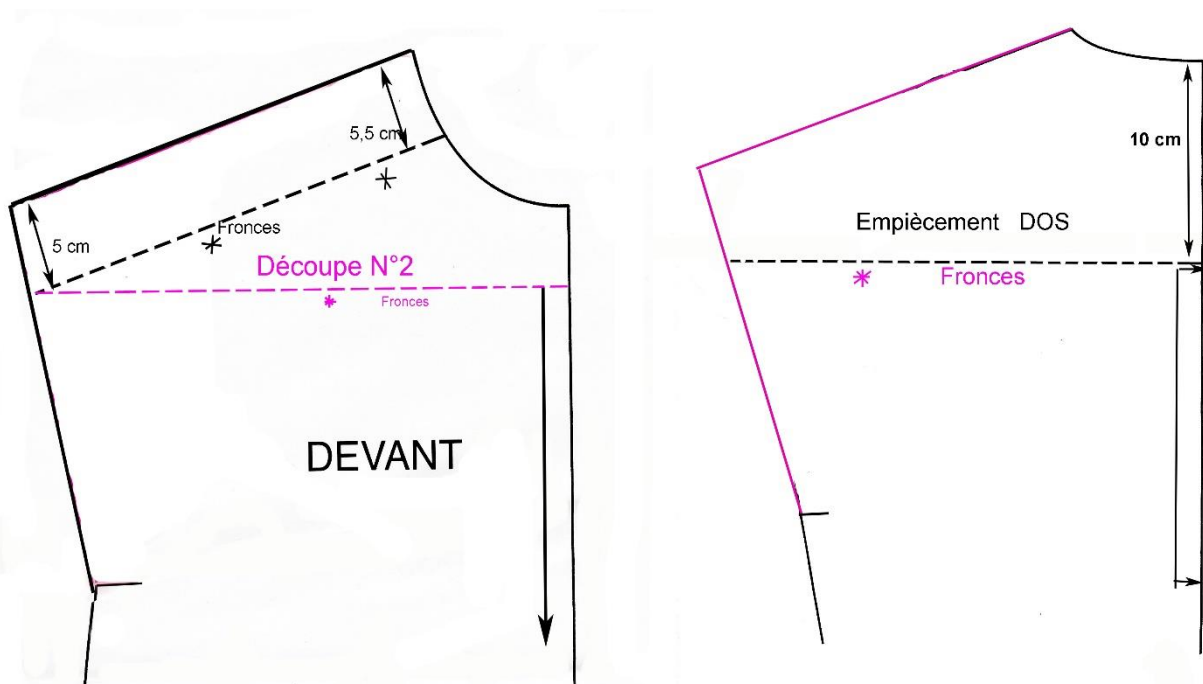
- Avec la règle, arrondir ces deux lignes.



- Vérifier que l'amplitude du mancheron vous convient. Sinon vous pouvez le prolonger. Ne pas oublier qu'une bande sera rajoutée au bord plus tard.
- Procéder de même pour le dos.

Etape N°2: dessiner l'empiècement

Il est possible de faire deux découpes placées différemment sur le devant. Nous n'étudierons que la découpe N°1.

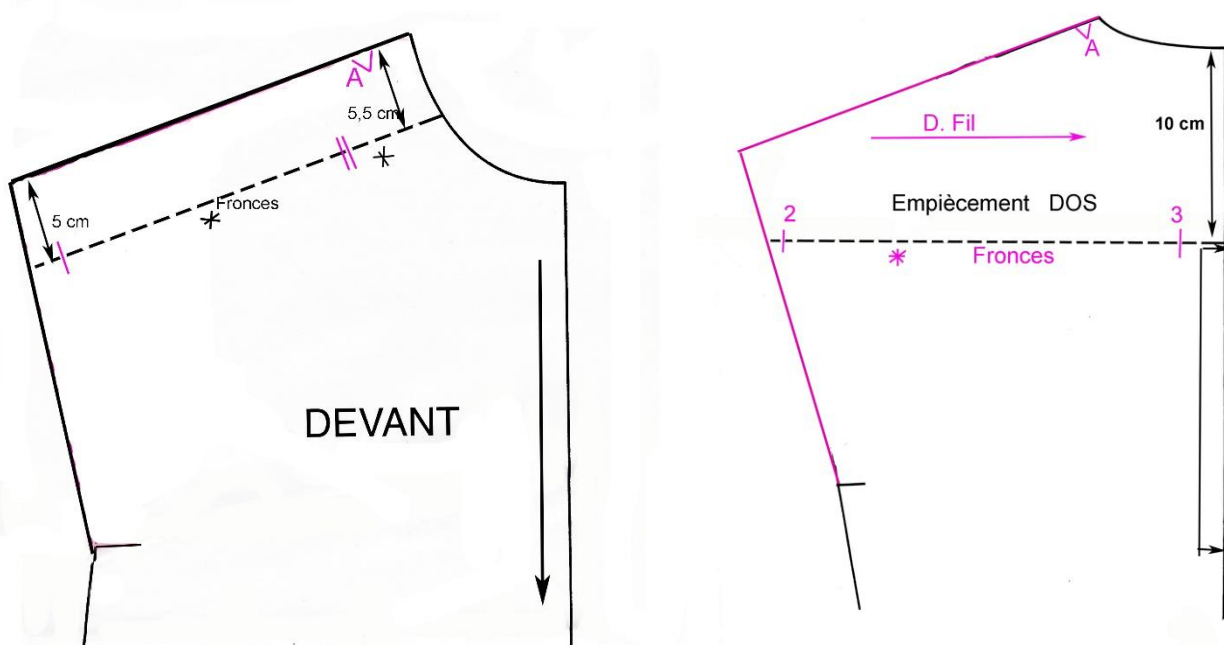


- Sur le devant, marquer un point sur l'extrémité du mancheron 5 cm en dessous de la ligne d'épaule et côté cou à 5,5 cm. Tirer une ligne entre ces points.

Note: si vous choisissez la découpe N°2, tracer une perpendiculaire au milieu devant.

Marquer une étoile à 3 cm de l'encolure et une seconde 6 cm plus loin. C'est l'emplacement des fronces.

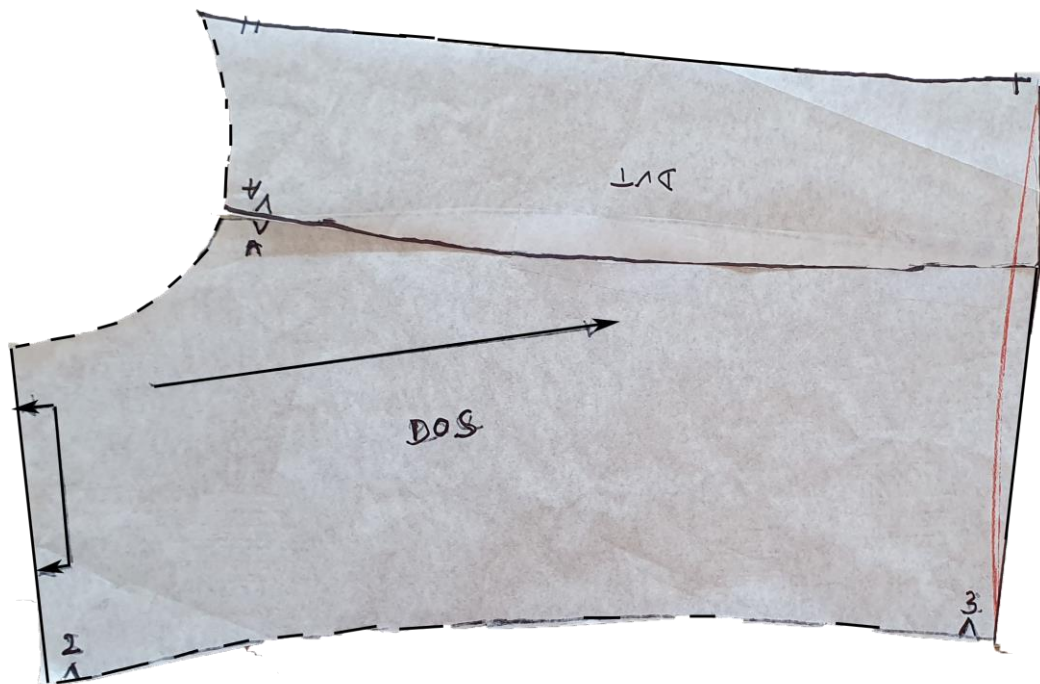
- Sur le dos tirer une ligne perpendiculaire au droit fil du milieu dos à 10 cm en-dessous de la ligne de cou.
- Marquer une étoile à 6 cm de l'extrémité de la manche; ce sera le début des fronces du dos.
- Mettre des repères sur la ligne à chaque extrémité pour faciliter le montage, comme des traits ou des chiffres.
- Tracer le droit fil. Il est plus aisé de le tracer sur le dos.



- Relever les empiècements:
Décalker les deux empiècements devant et dos. Reporter le repère "A" ainsi que tous les autres.
Note: surtout ne pas oublier de reporter les repères "A" qui vous servira pour l'étape de création de l'empiècement.

- Reconstituer l'empiècement.
Prendre les deux empiècements et faire correspondre les repères d'épaule "A".
Maintenir en place et faire correspondre les extrémités. Vous remarquerez que les coutures se chevauchent, c'est normal.
Coller les pièces ainsi.

- Avec la règle courbe, arrondir le côté mancheron.
Vous obtenez une seule pièce.



L'empiècement est terminé!